



Lehigh County Authority

610-437-7515 Allentown customers

610-398-1444 Suburban customers

lehighcountyauthority.org

service@lehighcountyauthority.org

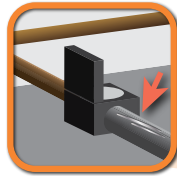
# Checking your water distribution pipes for lead

The Lehigh County Authority water main system is virtually lead-free. However, the water service line (also called a service pipe) running from the water main to your home may be made of lead.

Lead can also be found in older brass fixtures and valves and in old solder, where pipes are joined.



You can test the service line where it connects to the water meter in the basement.



**For any questions about lead in your water:**

Call customer service 610-437-7515 in Allentown and 610-398-1444 in suburbs. Our staff will provide information on water testing, safety tips and replacement options.

## Possible Pipe Materials



Lead



Copper



Galvanized Steel



Plastic

Water Service Line (also called service pipe)

Homeowners' pipes may be made of lead, copper, galvanized steel or plastic. The homeowner is responsible for the portion of the service line that runs from the curb to the house.

## Follow these steps:

### You will need:

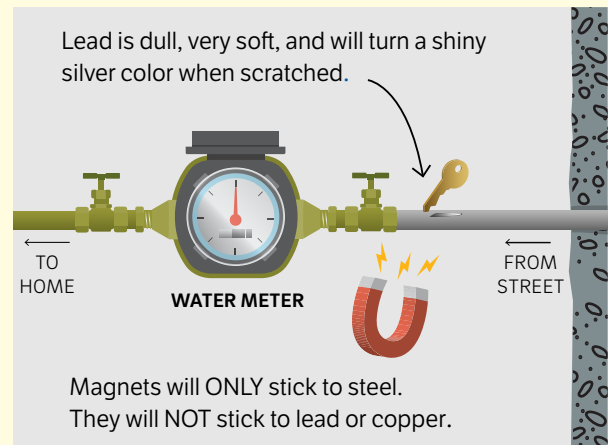
- Key or a coin
- Strong refrigerator magnet

**1.** Find the water meter in your basement. Look at the pipe that comes through the outside wall of your home and connects to your meter.

**2.** Carefully scratch the pipe (like you would a lottery ticket) with a key or a coin. Do not use a knife or other sharp tool. Take care not to make a hole in the pipe. If the scratch turns a shiny silver color, it could be lead or steel.

**NOTE:** If pipe is painted, use sandpaper to expose the metal first.

**3.** Place the magnet on the pipe. If a magnet sticks, it is a steel pipe.



### Other ways you can check for lead:

- Lead test kits can be purchased at your local hardware or home improvement store. These kits are used to test what the pipe is made from—not the water inside. Look for an EPA recognized kit.
- A licensed and insured plumber can inspect your pipes and other plumbing for lead. Replacing an older brass faucet or valve may be a simple way to reduce the lead.



Lehigh County Authority

610-437-7515 Clientes de Allentown

610-398-1444 Clientes suburbanos

[lehighcountyauthority.org](http://lehighcountyauthority.org)

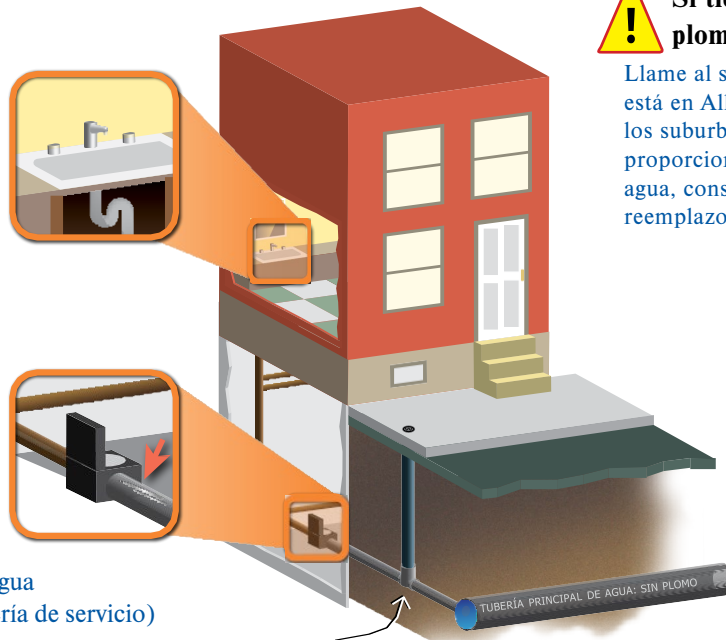
[service@lehighcountyauthority.org](mailto:service@lehighcountyauthority.org)

## Cómo revisar las tuberías de distribución de agua para detectar plomo

El sistema principal de tuberías de agua de la Autoridad del Condado de Lehigh está prácticamente libre de plomo. Sin embargo, la línea de servicio de agua (también llamada tubería de servicio) que va desde la tubería principal de agua hasta su casa puede estar hecha de plomo.

El plomo también se puede encontrar en antiguos accesorios y válvulas de latón y en soldadura vieja, donde se unen las tuberías.

Puede probar la línea de servicio donde se conecta al medidor de agua en el sótano.



Línea del servicio de agua  
(también llamada tubería de servicio)

Las tuberías en los hogares pueden estar hechas de plomo, cobre, acero galvanizado o plástico. El propietario de la vivienda es responsable de la porción de la línea de servicio que va desde la calle hasta la casa.



### Si tiene preguntas sobre el plomo en su agua:

Llame al servicio al cliente al 610-437-7515 si está en Allentown y al 610-398-1444 si está en los suburbios. Nuestro personal le proporcionará información sobre los análisis del agua, consejos de seguridad y opciones de reemplazo.

#### Posibles materiales para tuberías



Plomo



Cobre



Acero galvanizado



Plástico

### Siga estos pasos:

#### Necesitará:

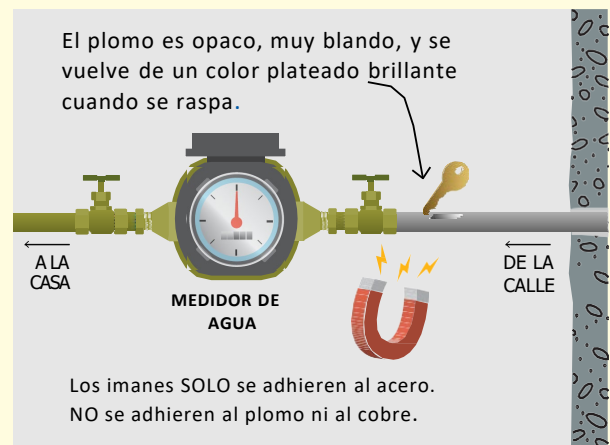
- Una llave o moneda
- Un imán fuerte para el refrigerador

1. Encuentre el medidor de agua en su sótano. Mire la tubería que pasa a través de la pared exterior de su casa y se conecta a su medidor.

2. Raspe cuidadosamente la tubería (como lo haría con un boleto de lotería) con una llave o una moneda. No use un cuchillo ni otra herramienta afilada. Tenga cuidado de no hacer un agujero en la tubería. Si al raspar observa un color plateado brillante, podría ser plomo o acero.

NOTA: Si la tubería está pintada, primero use papel de lija para exponer el metal.

3. Coloque el imán sobre la tubería. Si el imán se adhiere, es una tubería de acero.



#### Otras formas en que puede verificar la presencia de plomo:

- Los kits de prueba de plomo se pueden comprar en su ferretería local o tienda de mejoras para el hogar. Estos kits se usan para probar de qué está hecha la tubería, no el agua que está adentro. Busque un kit reconocido por la EPA.
- Un plomero con licencia y asegurado puede inspeccionar sus tuberías y otras instalaciones de plomería para detectar si tienen plomo. Reemplazar una llave o válvula de latón más antigua puede ser una manera sencilla de reducir el plomo.